

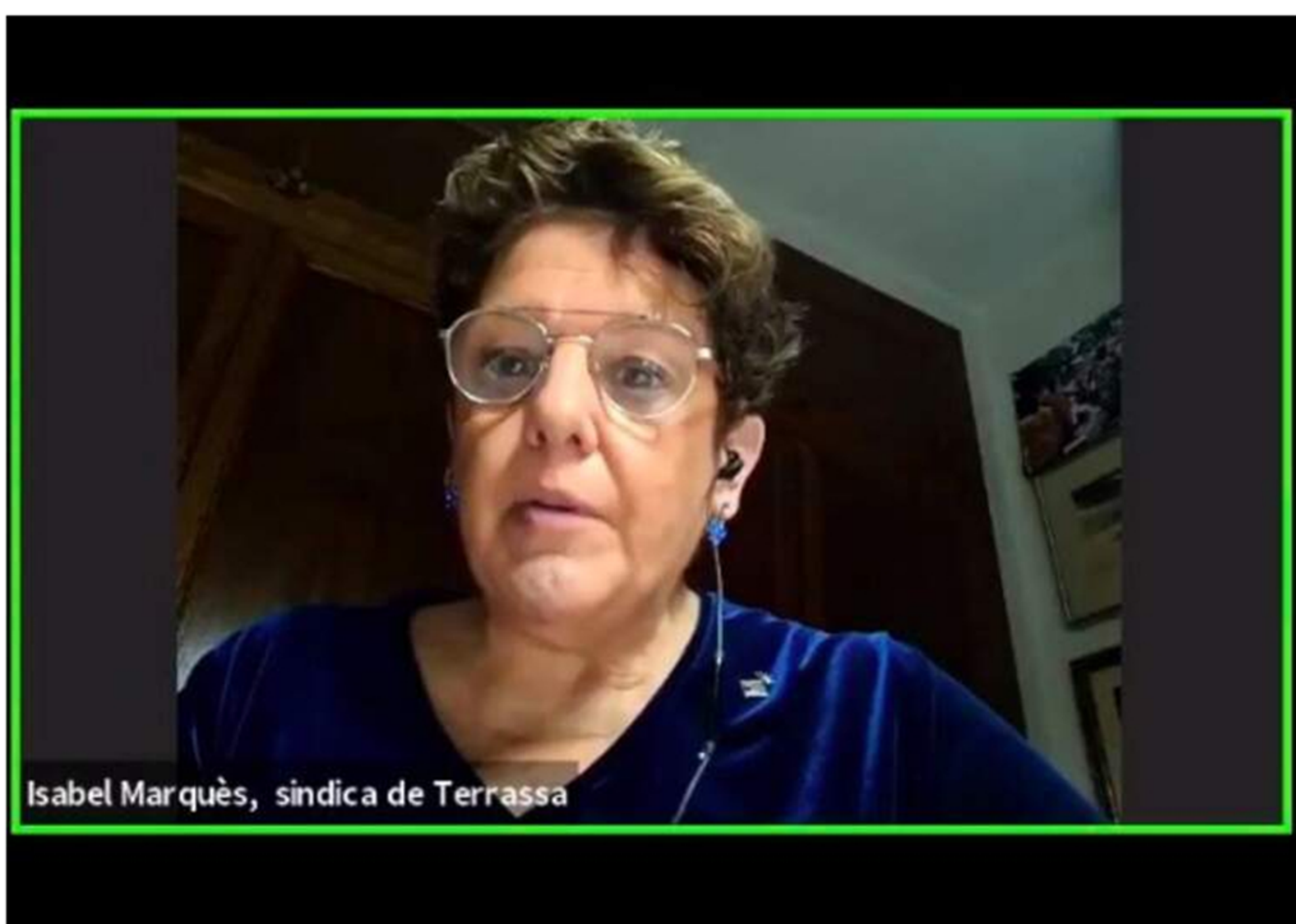
SOCIETAT

Atenció al bé comú dels ajuntaments

LogoSiteAuthor per Redacció

divendres, 4 de desembre 2020 - 10:59h

Per responsabilitat institucional, totes les administracions han de fer front a les necessitats de la seva ciutadania, i durant l'època de pandèmia tots i totes hem pogut detectar públicament les seves possibilitats i les seves mancances. La tensió dels sistemes d'ajuda existents ha estat evident, i ha mostrat fragilitats que cal enfortir el més aviat possible per tal d'afrontar els propers mesos o anys amb garanties per aconseguir l'ajut necessari per a tots els col·lectius més fràgils. **Les persones més vulnerables han patit amb molta més gravetat les conseqüències de la Covid-19**, i han vist empitjorar les seves circumstàncies vitals sense rebre la resposta a l'alçada del que caldria esperar a una crisi tant violenta i colpidora. Cal prendre consciència de les reaccions positives i solidàries tant d'entitats com de la mateixa ciutadania per poder afrontar amb propostes de millora la situació de risc que comporta i comportarà les seves negatives conseqüències futures.



Isabel Marquès, Síndica de Terrassa | GENECART

La confiança depositada en les institucions i els seus representants i treballadors públics no pot ser qüestionada per una manca de resposta ràpida i adequada davant del moment més clau que potser haurem de superar tots nosaltres com a societat. Els recursos de l'administració local s'han de resituar per prioritzar les necessitats actuals, que afecten les possibilitats de la seva resposta, i en cap cas podem acceptar mancances en serveis socials, comunicació o atenció ciutadana.

L'administració més propera ha de demostrar que s'apropa més que mai a les persones i entitats per tal de conèixer de primera mà les realitats concretes que afecten el seu municipi i pactar solucions que beneficiïn totes les persones. La col·laboració ha de ser la paraula que sumi o apropi totes les voluntats polítiques per tal d'aconseguir junts la fotografia el més àmplia i realista possible de la gravetat de les situacions actuals, escoltant veus internes i l'activisme social.

Un pacte de ciutat, un pla de xoc, una lluita compartida, una nova sensibilitat, una visió humana dels drets de les persones, una nova oportunitat de millora, un futur més esperançador i unes noves prioritats pels nostres governs locals. Sense excuses i amb celeritat, cal una reacció immediata dels ajuntaments per solidaritzar-se amb les persones que fan cada ciutat, evitar que empitjorin les seves repercussions i demostrar que les estructures sostenen el nostre benestar. Aquestes són algunes de les conclusions a les que arriba un informe fet per tots els síndics i síndiques municipals i que han presentat aquesta setmana.

L'informe acaba amb una llista de recomanacions als nostres ajuntaments per millorar la seva tasca. També diuen que en línies generals ha estat la millor administració pel fet de ser la més propera al ciutadà i que cal que sigui així. Però és imprescindible esmenar alguns aspectes claus. La proximitat és un principi essencial per a l'administració del bé comú de tota ciutadania, i cal escoltar per poder entendre les situacions que sofreixen les persones més febles de la nostra ciutat, propers, veïns i veïnes nostres.

Ajudar a tothom i donar resposta a qui ho necessiti serà el camí que ens permetrà poder avançar en la lluita contra les mancances que ja ens afecten de forma global, i ara necessitem l'empatia necessària per acceptar que podem actuar millor.

Isabel Marquès i Amat, Síndica Municipal de Greuges de Terrassa.